











## Análisis espacial de las cooperativas de recicladores argentinos

### Análise espacial das cooperativas de catadores argentinas

1. **Uilmer Rodrigues Xavier da Cruz**  <https://orcid.org/0000-0002-2489-7655>  
1. Universidade Federal de Minas Gerais  Belo Horizonte, Minas Gerais, Brasil
2. **Martín Andrés Díaz**  <https://orcid.org/0000-0002-1156-7892>  
2. Universidad Nacional de La Matanza  San Justo, Buenos Aires, Argentina
3. **Eduardo Rodrigues Ferreira**  <https://orcid.org/0000-0003-3136-1709>  
3. Universidade do Estado de Minas Gerais  Ituiutaba, Minas Gerais, Brasil
4. **Ricardo Alexandrino Garcia**  <https://orcid.org/0000-0001-7144-9866>  
4. Universidade Federal de Minas Gerais  Belo Horizonte, Minas Gerais, Brasil

Autor de correspondência: [uilmer@ufmg.br](mailto:uilmer@ufmg.br)

### RESUMEN

El presente trabajo analiza la compleja realidad de las cooperativas de recicladores en Argentina, centrándose en su distribución espacial y en los factores socioeconómicos que determinan su existencia. La actividad del reciclaje, consolidada como estrategia de supervivencia en medio de crisis económicas recurrentes, se examina desde su contexto histórico hasta el panorama actual, marcado por la inestabilidad política y social. La investigación explora la concentración de cooperativas en provincias como Buenos Aires e investiga la correlación entre su presencia e indicadores como la población y el PIB per cápita. También se discute el impacto de las políticas higienistas y la expansión de viviendas precarias como consecuencia del debilitamiento de los beneficios sociales, especialmente bajo un gobierno de extrema derecha. El estudio revela que, a pesar de los avances en la organización y el reconocimiento legal, los recolectores de residuos se enfrentan a retos continuos, lo que refuerza la importancia de las cooperativas como estructuras de resiliencia y trabajo digno. El análisis espacial demuestra que la organización de los recolectores de residuos es una respuesta directa a las desigualdades territoriales y a la necesidad de generar ingresos en un contexto de vulnerabilidad social.

**Palabras clave:** Recicladores, Cooperativas, Análisis espacial, Argentina.

### RESUMO

O presente trabalho analisa a complexa realidade das cooperativas de catadores na Argentina, com foco em sua distribuição espacial e nos fatores socioeconômicos que moldam sua existência. A atividade de catação, consolidada como estratégia de sobrevivência em meio a crises econômicas recorrentes, é examinada desde seu contexto histórico até o cenário atual, marcado por instabilidade política e social. A pesquisa explora a concentração de cooperativas em províncias como Buenos Aires e investiga a correlação entre sua presença e indicadores como população e PIB per capita. Discute-se também o impacto de políticas higienistas e a expansão de moradias precárias como consequência da fragilização de benefícios sociais, especialmente sob um governo de extrema-direita. O estudo revela que, apesar dos avanços na organização e



reconhecimento legal, os catadores enfrentam desafios contínuos, reforçando a importância das cooperativas como estruturas de resiliência e trabalho digno. A análise espacial demonstra que a organização dos catadores é uma resposta direta às desigualdades territoriais e à necessidade de geração de renda em um contexto de vulnerabilidade social.

**Palavras-chave:** Catadores, Cooperativas, Análise Espacial, Argentina.

## Introducción

La gestión de los residuos sólidos urbanos representa uno de los mayores retos de las metrópolis contemporáneas, situándose en la intersección de cuestiones ambientales, sociales y económicas. En Argentina, este reto adquiere contornos particulares con la figura de los recolectores, o «cartoneros», trabajadores que encuentran en la basura una fuente de subsistencia. Esta actividad, lejos de ser homogénea, refleja las profundas desigualdades del país y se manifiesta de formas distintas en cada provincia y ciudad, de acuerdo con las dinámicas locales. Este trabajo se propone realizar un análisis espacial de las cooperativas de recolectores argentinos, con el fin de comprender cómo se distribuyen estos grupos por el territorio y qué factores influyen en su organización.

El fenómeno de los recolectores en Argentina no es reciente, pero su visibilidad y organización se ampliaron drásticamente a partir de la crisis económica de 2001. Lo que antes era una práctica informal y a menudo criminalizada se ha convertido en un movimiento social organizado que lucha por el reconocimiento, los derechos y unas condiciones de trabajo dignas. Las cooperativas surgieron como la principal forma de organización de estos trabajadores, proporcionando no solo una estructura para la comercialización de los materiales reciclables, sino también un espacio de solidaridad y resistencia. El análisis de la distribución geográfica de estas cooperativas permite, por lo tanto, mapear no solo la actividad de reciclaje, sino también los focos de organización popular y de respuesta a la exclusión social.

En este contexto, el análisis espacial se presenta como una herramienta fundamental para desentrañar las lógicas que rigen la ubicación y la densidad de las cooperativas de recolectores. La concentración de estas organizaciones en determinadas zonas, como la provincia de Buenos Aires, sugiere una correlación con factores como la densidad de población, la actividad económica y la generación de residuos. Sin embargo, la presencia significativa de



cooperativas en provincias con un PIB per cápita menor o una población menor indica que la organización de los recolectores también puede ser una respuesta directa a la ausencia de otras oportunidades de trabajo y a una mayor vulnerabilidad social, convirtiéndose en un mecanismo de resiliencia económica.

Además, la trayectoria de los recolectores y sus cooperativas es indisoluble del entorno político y jurídico en el que se insertan. Las leyes que a veces criminalizan y otras reconocen la actividad, las políticas higienistas que buscan la «limpieza» del espacio urbano sin ofrecer alternativas y el debilitamiento de las prestaciones sociales son factores que repercuten directamente en la vida de estos trabajadores. El ascenso de un gobierno de extrema derecha, con un discurso de austeridad y reducción del papel del Estado, añade una capa de incertidumbre y amenaza a esta población, que depende de las políticas públicas y del reconocimiento para garantizar su subsistencia.

El crecimiento de las periferias y de las viviendas precarias, fruto del desmantelamiento de las políticas sociales, también está directamente relacionado con la realidad de los recolectores. Muchos de estos trabajadores residen en asentamientos informales, donde la ausencia de servicios básicos y la vulnerabilidad son la norma. La lucha por una vivienda digna se suma así a la lucha por un trabajo decente, formando un complejo cuadro de reivindicaciones y resistencia. El análisis de la espacialidad de las cooperativas, por lo tanto, no puede desvincularse del análisis de las condiciones de vida y de vivienda de sus miembros.

Ante lo expuesto, este trabajo busca, mediante un análisis espacial y una revisión de la literatura, comprender la distribución de las cooperativas de recicladores en Argentina, correlacionándola con factores socioeconómicos y políticos. Con ello se pretende ofrecer una panorámica de la organización de estos trabajadores, destacando su papel como agentes de transformación social y ambiental, al tiempo que se pone de manifiesto la precariedad y los retos a los que se enfrentan en un país marcado por profundas desigualdades y por una coyuntura política adversa.

**Breve contexto histórico de las cooperativas de recicladores argentinas**

La actividad de recuperación de materiales reciclables en Argentina, especialmente en Buenos Aires, tiene una trayectoria compleja y profundamente ligada a la dinámica socioeconómica y política del país. A principios de 2020, se estimaba que más de 150 000 personas trabajaban en la recuperación de materiales reciclables en centros urbanos o vertederos a cielo abierto, según la Federación Argentina de *Cartoneros, Carreros y Recicladores* (FACCyR). De ese total, aproximadamente el 10 % (unos 15 000 recuperadores) estaban organizados en 120 cooperativas afiliadas a la FACCyR, mientras que la gran mayoría (más de 130 000 personas) trabajaba de forma independiente, a menudo en condiciones laborales precarias (Ayuso, 2020; Tagliafico, 2021).

La Ciudad Autónoma de Buenos Aires (CABA), al ser el espacio urbano con mayor densidad de población y concentración económica del país, también destaca por su elevada producción de residuos. Los datos de la Dirección General de Estadística y Censos de la CABA indican que en la ciudad se generan anualmente 1,6 millones de toneladas de residuos, lo que equivale a 1,4 kg diarios por habitante (Tagliafico, 2021). La presencia masiva de recolectores de residuos en la región metropolitana de Buenos Aires ya se observaba a principios del siglo XXI, con una investigación de *la Universidad Nacional de General Sarmiento*, citada por el diario *La Nación* en 2001, que señalaba que más de 100 000 personas vivían de la recolección de residuos (Himitian, 2001).

Históricamente, la relación entre la ciudad y sus residuos en Buenos Aires ha sido objeto de estudio desde su fundación (Paiva, 2005; Suárez, 2016). A mediados del siglo XIX, coexistían diferentes modalidades de gestión de residuos con prácticas informales de recolección, recuperación y reciclaje (Dimarco, 2010; Schamber, 2008; Suárez, 2016). Un hito importante en la gestión de residuos fue la creación de *la Coordinación Ecológica Área Metropolitana Sociedad del Estado* (CEAMSE) en 1977-1978, mediante leyes provinciales y ordenanzas municipales. La CEAMSE fue concebida para gestionar los residuos de la ciudad y su área metropolitana, con un proyecto urbano que incluía el transporte de residuos a vertederos y la posterior transformación de estas áreas en espacios públicos (Tagliafico, 2021).

Las prácticas informales de recuperación, aunque menos difundidas, persistieron



durante la década de 1980 y se expandieron significativamente con la hiperinflación de 1989, tanto en los vertederos como en las calles de la ciudad (Villanova, 2015; Suárez, 2016). Sin embargo, la estabilización monetaria del Plan de Convertibilidad y la importación continua de materiales reciclables en los años siguientes redujeron el mercado y la visibilidad de la actividad (Suárez, 2016).

Fue a finales de la década de 1990, con el aumento persistente de los índices de pobreza, desempleo y recesión económica, cuando la actividad de la recolección comenzó a extenderse de nuevo. La devaluación de la moneda nacional en 2002 impulsó exponencialmente el precio del papel y el cartón, lo que convirtió la recolección en una actividad económicamente más rentable (Gurrieri, 2018). Este período marcó el inicio de procesos de organización y asociación entre los recolectores, que ganaron mayor visibilidad y cambiaron la percepción pública y política sobre sus prácticas (Gurrieri, 2018; Schamber y Suárez, 2012; Villanova, 2015).

El período de crisis de 2001-2002 se describe a menudo como el surgimiento de la «cuestión cartonera» (Gurrieri, 2018; Schamber y Suárez, 2012), un acontecimiento que precipitó importantes transformaciones en las políticas públicas de gestión de residuos. La organización y consolidación del movimiento cartonero estuvieron directamente relacionadas con el desarrollo de políticas locales orientadas a las prácticas ambientales y la recuperación de residuos en la CABA (Gurrieri, 2018; Schamber y Suárez, 2012).

En 2002 se produjo un hito legislativo crucial, cuando la Legislatura de la CABA aprobó la Ley n.º 992. Esta ley derogó artículos anteriores (n.º 33.581/77 y n.º 39.874/84) que prohibían la recolección y recuperación informal de residuos en la ciudad. Esta medida fue fundamental para que las prácticas de recolección dejaran de ser criminalizadas y comenzaran a ser percibidas como un trabajo legítimo (Sorroche, 2016). Además, la Ley N.º 992 declaró los Servicios de Higiene Urbana de la CABA como servicio público e integró a los recuperadores de residuos reciclables a la recolección diferenciada. Para formalizar esta integración, se crearon el Registro Único Obligatorio Permanente de Recuperadores de Materiales Reciclables (RUR), cuyo objetivo era registrar a los recolectores y proporcionarles equipos de trabajo, y el Registro Permanente de Cooperativas y Pequeñas y Medianas Empresas (REPyME), para promover la participación de las cooperativas. Estas acciones tenían como objetivo la Gestión Integral de Residuos Sólidos Urbanos (Tagliafico, 2021). En mayo de 2003, el Decreto n.º 622 reguló la Ley



n.º 992 e instituyó el Programa de Recuperadores Urbanos (PRU), responsable de la implementación del RUR, que habilitaba a los recuperadores para ejercer su trabajo en toda la CABA (Schamber y Suárez, 2012). Posteriormente, en octubre del mismo año, se aprobó la nueva Convocatoria de Bases y Condiciones n.º 6/03 para la contratación del Servicio Público de Higiene Urbana, que entró en vigor en febrero de 2005. Esta convocatoria introdujo innovaciones como el principio de «área limpia» (abandonando el pago por tonelada recogida), la recogida diferenciada en grandes e s generadores (aunque inicialmente sin incluir a los recuperadores urbanos) y la previsión de la construcción de Centros Verdes para el almacenamiento, clasificación y comercialización de los materiales (Gurrieri, 2018; Schamber y Suárez, 2012).

Dos acontecimientos fueron particularmente importantes para el desarrollo del trabajo de los recolectores y las políticas públicas de gestión de residuos sólidos urbanos secos en la CABA. El primero, a mediados de 2005, fue una acción judicial que denunció el trabajo infantil en la recuperación informal de residuos. La Justicia de la Ciudad de Buenos Aires ordenó al Gobierno de la Ciudad (GCABA) el pago de una compensación económica a los hijos de recolectores menores de 17 años y la adopción de medidas para prohibir efectivamente el trabajo infantil. Este episodio no solo generó reivindicaciones de las organizaciones de recolectores, sino que también sirvió de base para la articulación entre estas organizaciones y otros actores, como la Iglesia Católica (Salvi *et al.*, 2016). Gurrieri (2018) destaca este hito como fundamental debido a la masividad del proceso organizativo y a las consecuencias simbólicas en la construcción del recolector como sujeto trabajador con derechos.

El segundo acontecimiento significativo tuvo lugar a finales de 2007, con la suspensión de los «trenes cartoneros» (trenes de recolectores) por parte de la empresa TBA, de acuerdo con la Secretaría de Transporte de la Nación. Estos trenes eran cruciales para el transporte de miles de recolectores del Gran Buenos Aires (GBA) a la CABA. La suspensión imposibilitó la continuidad de las modalidades de trabajo existentes en ese momento, lo que provocó una serie de acampadas en diferentes puntos de la ciudad (Moreno y Schamber, 2009). Inicialmente, la respuesta del GCABA fue la represión y el desalojo (Rodríguez, 2008; Salvi *et al.*, 2016). Sin embargo, la fuerte organización y la amplia difusión del movimiento de los recolectores, junto con otras organizaciones sociales y políticas, dieron lugar a un cambio en la





postura del Estado local. El GCABA propuso entonces el transporte de los recuperadores y sus carros mediante camiones y fletes financiados por el Estado, realizando el trayecto desde el GBA hasta la ciudad. Este cambio impulsó el desarrollo de nuevas formas organizativas y una estructura interna más sólida entre los recolectores (Gurrieri, 2018).

Como consecuencia de este conflicto, se estableció una mesa de diálogo entre los funcionarios del GCABA y las principales organizaciones de recolectores, como el Movimiento de Trabajadores Excluidos (MTE), que se convirtió en una instancia central de negociación. A partir de este diálogo y de la disputa e o con las empresas de recolección, parte del servicio de recolección de grandes generadores comenzó a cederse a la gestión de cooperativas, como la Cooperativa El Amanecer de los Cartoneros, vinculada al MTE. El GCABA cedió camiones a la cooperativa para el transporte de material reciclable de grandes generadores a los Centros Verdes, con el objetivo de mejorar el sistema de recolección y garantizar una mayor cantidad y calidad de los residuos reciclables (Gurrieri, 2018).

En 2008, en el proceso de negociaciones entre las cooperativas de recuperadores y el GCABA, se delinearon dos modelos de trabajo: el modelo receptivo, centrado en la gestión de los Centros Verdes por parte de las cooperativas (por ejemplo, la Cooperativa El Ceibo), y el modelo captativo, que daba prioridad al trabajo de los recuperadores en la vía pública (por ejemplo, El Amanecer-MTE). Dentro del modelo captativo, a partir de 2013, se implementó el Programa de Promotores Ambientales (también conocido como modalidad de campanas) en varias zonas de la CABA, transformando la dinámica de recolección de RSU secos por parte de los recuperadores (Tagliafico, 2021).

Es importante mencionar que la generación de residuos está intrínsecamente ligada a factores socioeconómicos, la densidad de población y el tipo de actividad predominante. Los niveles de ingresos más altos pueden dar lugar a un mayor consumo y, en consecuencia, a una mayor generación de RSU (Sánchez-Muñoz *et al.*, 2019). Las zonas con predominio de actividades comerciales y administrativas, como el Microcentro de Buenos Aires, producen una mayor cantidad de residuos sólidos urbanos secos, como papel y cartón. La proximidad a estos espacios de alta generación de residuos es una variable importante en la heterogeneidad territorial de la actividad de recolección (Tagliafico, 2021).

Así, el espacio urbano, según Denis Merklen (2010), es una valiosa fuente de recursos



para las clases populares, que logran transformar los residuos urbanos en una fuente de ingresos e incluso en un oficio (Maldovan Bonelli, 2014; Schamber, 2008). Lo que comenzó como una actividad individual de los recolectores evolucionó hacia un proceso de institucionalización, que culminó en la conformación de un Sistema de Recolección Diferenciada. La implementación del Programa de Promotores Ambientales modificó la dinámica de la recolección de residuos sólidos urbanos secos, estableciendo una compleja red de vínculos y estrategias (Tagliafico, 2021).

Esta red se sustenta en mecanismos de construcción de confianza, internos y externos al sistema, que permiten a los recuperadores obtener materiales, trabajar en grupo y mantener cooperativas de gran tamaño, como *El Amanecer*. La noción de actor-red (Latour, 2008) es eamente aplicable a los recuperadores, que articulan diversas agencias y vínculos para la recolección, contribuyendo a la estabilidad y, a veces, a la incertidumbre del proceso, y a la composición del territorio urbano (Tagliafico, 2021).

En este proceso, los recuperadores urbanos se han convertido en agentes que se relacionan con el espacio urbano de forma distinta al recolector tradicional, modificando sus condiciones de trabajo y de vida. Los vínculos que establecieron moldearon las prácticas de recolección, tejiendo una red compleja que (re)compone la territorialidad urbana. Al transformar el territorio, ellos mismos se transformaron, corroborando la idea de Robert Ezra Park (1929) de que, al construir la ciudad, el ser humano se rehace a sí mismo (Tagliafico, 2021).

El sistema de recolección de residuos sólidos urbanos secos en el Microcentro de la Ciudad Autónoma de Buenos Aires, por ejemplo, presentó una singularidad hasta 2019, manteniendo modos de organización más tradicionales, con recolección y comercialización individual o en núcleos familiares, y un incentivo mensual del Estado. Esta excepcionalidad se debe a la gran cantidad de materiales reciclables de mayor valor económico concentrados en la zona y a la heterogeneidad de los recolectores que trabajan allí, lo que dificulta las negociaciones colectivas (Tagliafico, 2021).

Por último, se observa que la pandemia de SARS-CoV-2 en 2020 interrumpió los flujos habituales de personas y materiales, lo que afectó a la recolección en el Microcentro y abrió una oportunidad para reanalizar el funcionamiento del sistema y la composición de la territorialidad. La investigación de Denis Merklen (2010) sobre las clases populares en la





Argentina democrática, que aborda los piquetes, estouros y saques como parte de un «nuevo repertorio de acción», puede incluir las prácticas de los recolectores, dadas sus particularidades: exterioridad en relación con las relaciones salariales clásicas, anclaje territorial itinerante y una nueva relación con el Estado, que oscila entre la política social y el servicio público (Gurrieri, 2018; Tagliafico, 2021).

### **La recolección como estrategia de supervivencia y el panorama actual**

La recolección de materiales reciclables en Argentina, históricamente vinculada a las crisis económicas, se ha consolidado como una estrategia de supervivencia fundamental para miles de familias. En 2023, Argentina se enfrentaba a una grave crisis económica, con una pobreza que afectaba al 40 % de la población y una inflación anual cercana al 140 % (Bernes-Lasserre y Negron, 2023). En este escenario, la actividad de los recolectores, o «cartoneros», que resurgió con fuerza en la crisis de 2001 y se expandió durante la pandemia de 2020-2021, se volvió aún más vital.

Los datos de 2023 revelan la distribución y la importancia de las cooperativas de recolectores en el país. La provincia de Buenos Aires concentra la mayor parte de las cooperativas, con 62 unidades, lo que representa el 60 % del total nacional. Otras provincias con un número significativo de cooperativas son Córdoba (8, o el 8 %), Santa Fe (5, o el 5 %), Mendoza (4, o el 4 %), Corrientes, Entre Ríos y Misiones (3 cada una, lo que suma un 9 %, o un 3 % cada una). Las otras 10 provincias suman 15 cooperativas, lo que corresponde al 14 % del total. Esta concentración en la provincia de Buenos Aires refleja, en parte, su mayor densidad de población y actividad económica, lo que se traduce en una mayor generación de residuos y, por consiguiente, en mayores oportunidades para la recolección (Datos proporcionados, 2023).

**Tabla 1** - Provincias x población x renta per cápita x Cantidad de cooperativas

PROVINCIA	POPULAÇÃO	PIB PER CAPITA 2023 (US\$)*	QTD. COOPERATIVAS
Buenos Aires	3.121.000	\$13.800,00	62
Córdoba	3.979.000	\$12.500,00	8
Santa Fé	3.544.908	\$12.600,00	5
Mendoza	115.000	\$13.500,00	4
Corrientes	1.212.696	\$11.500,00	3
Entre Ríos	1.426.000	\$11.500,00	3
Misiones	1.281.000	\$11.500,00	3
Catamarca	429.562	\$12.000,00	2
La Pampa	361.859	\$13.500,00	2
Neuquén	710.814	\$13.800,00	2
Río Negro	762.067	\$13.800,00	2
San Juan	822.853	\$12.000,00	2
Chubut	603.120	\$11.500,00	1
La Rioja	383.865	\$12.000,00	1
Santiga del Estero	1.060.906	\$11.300,00	1
Tierra del Fuego	190.641	\$13.800,00	1
Tucumán	1.731.820	\$11.300,00	1

Fuente: INDEC, (2025) - Organizado por los autores (2025).

Al analizar la concentración de cooperativas en relación con la población y el PIB per cápita, se observa que las provincias con menor población y PIB per cápita, como Mendoza, La Pampa y Catamarca, presentan una proporción relativamente alta de cooperativas por millón de habitantes o por mil millones de dólares de PIB. Esto sugiere que, en regiones con menor dinamismo económico o menor densidad de población, la organización en cooperativas puede ser una respuesta más marcada a la necesidad de generar ingresos a partir de la recolección. Por ejemplo, Mendoza, con una población de 115 000 habitantes y un PIB per cápita de 13 500 dólares, cuenta con cuatro cooperativas, lo que supone una alta concentración relativa.

El trabajo de los recolectores, a menudo invisible, se describe como un acto de heroísmo y resiliencia, especialmente ante la crisis económica que azota a Argentina. Ayelen Torres, una recolectora de 25 años, describe su trabajo como algo que requiere «fuerza y coraje» y que, independientemente del resultado de las elecciones presidenciales de 2023, seguirá «recolectando cartón» para mantener a sus hijas (Bernes-Lasserre y Negron, 2023). Esta perspectiva pone de relieve la naturaleza esencial e ininterrumpida de la recolección como



medio de subsistencia en un país con altos índices de pobreza e inflación.

La crisis económica de 2001 fue un catalizador para el surgimiento de los «cartoneros», y la pandemia de COVID-19 en 2020-2021 impulsó aún más el número de personas que se dedicaron a esta actividad. Muchas personas que tenían empleos formales los perdieron y se unieron a las filas de los recolectores en busca de una fuente de ingresos (Bernes-Lasserre y Negron, 2023). La subsecretaria de Medio Ambiente de la provincia de Buenos Aires, Jackie Flores, reconoce que, en ese período, «familias enteras aparecieron en los vertederos a cielo abierto, niños en busca de comida», lo que pone de manifiesto la dimensión social y la urgencia de la situación (Bernes-Lasserre y Negron, 2023).

El trabajo en cooperativas, como la Cooperativa *Construyendo Desde Abajo*, en La Matanza, ofrece un sentido de «trabajo digno» y estabilidad a muchos recolectores, aunque la remuneración sea equivalente a la mitad del salario mínimo, complementada con ayudas del Ministerio de Desarrollo Social (Bernes-Lasserre y Negron, 2023). La organización en cooperativas permite clasificar y vender los materiales reciclables por peso, convirtiendo el «cartón» en el «pan de cada día» para familias como la de Sabrina Sosa, que, a pesar de estar embarazada, sigue activa en la cooperativa (Bernes-Lasserre y Negron, 2023).

El panorama político actual, con el ascenso de un gobierno de extrema derecha, como el de Javier Milei, trae consigo nuevas incertidumbres y desafíos para los recolectores. Las propuestas de dolarización y de la economía, así como el cierre del Banco Central, defendidas por Milei, pueden agravar la crisis económica y afectar directamente a los ingresos y las condiciones de trabajo de los recolectores, que dependen de la revalorización de los materiales reciclables y de las políticas sociales de apoyo (CUT, 2023). La preocupación de que, independientemente del gobierno, la lucha por la supervivencia siga siendo la misma, refleja la vulnerabilidad intrínseca de esta población ante cambios políticos y económicos radicales (Bernes-Lasserre y Negron, 2023).

**Leyes higienistas severas actuales**

La cuestión de las leyes higienistas en Argentina, especialmente en relación con los recolectores, tiene raíces históricas que se remontan a períodos en los que la recolección informal de residuos estaba penalizada. Aunque la Ley n.º 992 de 2002 supuso un avance significativo al despenalizar la actividad y reconocer a los recolectores como trabajadores (Sorroche, 2016), la percepción y la aplicación de las regulaciones pueden verse influidas por discursos y políticas que priorizan el «orden» y la «limpieza» urbanos en detrimento de los derechos sociales. En un contexto de gobierno de extrema derecha, existe el riesgo de un recrudecimiento de los enfoques que pueden interpretarse como higienistas, con el objetivo de eliminar a las poblaciones marginadas del espacio público.

Las leyes de higiene y seguridad en el trabajo, como la Ley Nacional n.º 19.587 de 1972, establecen normas para las condiciones de trabajo en todo el territorio argentino (Argentina.gob.ar, 1972). Sin embargo, la aplicación de estas leyes al contexto informal y cooperativo de los recicladores puede ser compleja. Aunque las cooperativas buscan formalizar y dignificar el trabajo, proporcionando equipos de protección y centros de reciclaje, la realidad de muchos recolectores independientes sigue estando marcada por la falta de seguridad y las condiciones precarias (Tagliafico, 2021; Bernes-Lasserre y Negron, 2023). El énfasis en una visión de «higiene urbana» sin la debida inclusión y protección social de los recolectores puede conducir a políticas de exclusión, disfrazadas de medidas sanitarias o de ordenamiento urbano.

Por último, en gobiernos con tendencias más conservadoras o de extrema derecha, la retórica de la «ley y el orden» y la «eficiencia» puede utilizarse para justificar la restricción de actividades informales, como la recolección, con el pretexto de la modernización o la lucha contra la informalidad. Esto puede manifestarse en una mayor fiscalización, la expulsión de los recolectores de determinadas zonas o la reducción de las ayudas sociales que son cruciales para la subsistencia de estos trabajadores. La tensión entre la necesidad de mantener la ciudad «limpia» y la realidad social de miles de personas que dependen de la recogida de residuos para vivir es un desafío constante, que puede verse agravado por políticas que no tienen en cuenta la dimensión humana y social de la recolección.

Otro punto a analizar es el crecimiento de las periferias y el aumento de las viviendas



precarias en Argentina, fenómenos intrínsecamente ligados a las crisis económicas y a las políticas sociales adoptadas por los gobiernos. La discontinuidad o la ruptura de los beneficios sociales y los programas de apoyo a la población vulnerable tienen un impacto directo en la precarización de las condiciones de vida y en la expansión de los asentamientos informales. En Argentina, estas viviendas se caracterizan a menudo por ser vulnerables, precarias y/o peligrosas (Villalba y Maia, 2022).

El escenario de alta inflación y pobreza, como el vivido en 2023, agrava la situación, obligando a muchas familias a buscar alternativas de vivienda en zonas periféricas y con infraestructuras deficientes. La falta de acceso a viviendas dignas y a servicios básicos es un problema crónico en América Latina, donde un tercio de las familias vive en viviendas precarias (IHU Unisinos, 2012). Aunque el crecimiento económico puede ayudar a algunas de estas familias, la interrupción de las prestaciones sociales puede revertir cualquier progreso alcanzado.

Un gobierno de extrema derecha, con propuestas de austeridad fiscal y reducción del papel del Estado en las políticas sociales, puede agravar esta situación. La disminución de los programas de asistencia, la devaluación de la moneda y el aumento del costo de vida afectan directamente a las familias de bajos ingresos, que se ven privadas de las redes de protección social. Esto puede conducir a un aumento aún mayor de la población en situación de calle, a la ocupación de terrenos y a la proliferación de viviendas informales, creando un círculo vicioso de pobreza y exclusión social.

Por último, cabe destacar que la interrupción de las prestaciones sociales no solo precariza la vivienda, sino que también afecta a otras dimensiones de la vida, como el acceso a la alimentación, la salud y la educación. Para los recolectores, que ya viven en condiciones de vulnerabilidad, la retirada de estas ayudas puede significar una mayor dependencia de la recolección como única fuente de ingresos, a menudo en condiciones aún más desfavorables. La lucha por una vivienda digna y el mantenimiento de las prestaciones sociales se convierten así en cuestiones fundamentales para la supervivencia y la dignidad de las poblaciones más marginadas de Argentina.

### **Metodología operativa**



El cartograma «Cooperativas de reciclaje – Argentina» se elaboró con recursos procedentes de tres fuentes principales: *Instituto Geográfico Nacional de la República Argentina (IGN)*; *Federación Argentina de Cartoneros, Carreros y Recicladores (FACCyR)* y Base Cartográfica ESRI (QuickMapaServices, QGIS 3.40.7). Además, la metodología adoptada fue propuesta en el trabajo de Calegari, Delapieve y Sousa (2016).

La primera fuente, el IGN, perteneciente al Ministerio de Defensa de Argentina, pone a disposición diversas bases cartográficas del país, incluidos los *archivos shapefiles* utilizados en este trabajo, que son los polígonos y las divisiones administrativas (provincias). Cada uno de estos polígonos cuenta con un encabezado detallado, con nombre, localidad e ID<sup>1</sup>. A continuación, para poder espacializar todas las cooperativas de reciclaje de Argentina, divididas entre «Centros de Reciclados» y «Puntos Verdes»<sup>2</sup>, fue necesario realizar una recopilación manual mediante el software *Google Earth*, utilizando el mapa interactivo disponible en la página web de la *Federación Argentina de Cartoneros, Carreros y Recicladores (FACCyR)*<sup>3</sup>, en el que se identificaron 103 «Centros de Reciclados» y 39 «Puntos Verdes».

La recopilación manual se realizó mediante la selección individual de cada uno de los puntos ilustrados en el mapa mencionado, donde se encontraron las coordenadas GMS y decimales, la dirección —con datos sobre la provincia, el municipio, la localidad, la calle y el número, cuando existía— y los nombres de cada una de las cooperativas o puntos de recolección (Puntos Verdes). La sistematización de estos datos se realizó mediante el uso del software Microsoft Excel, con las columnas «ID, Nombre, Provincia, Municipio, Localidad,

<sup>1</sup> Disponible en: <https://www.ign.gob.ar/NuestrasActividades/InformacionGeoespacial/CapasSIG>.

<sup>2</sup> <sup>2</sup> Conceptos a los que se puede acceder a través del glosario presente en el documento «*Guía para la Implementación de la Gestión Integral e Inclusiva de Residuos*», organizado y publicado en colaboración con el Ministerio de Ambiente y Desarrollo Sostenible y el Ministerio de Desarrollo Social, ambos de Argentina, disponible en la pestaña «Formación» del sitio web de la FACCyR (<https://faccyr.org.ar/>). Los investigadores reconocen que existen otros sitios web gubernamentales y de otros investigadores que exploran más actores de la red de reciclaje argentina, tales como: industrias, vertederos sanitarios, residuos de equipos electrónicos y otros. A continuación, (<https://www.argentina.gob.ar/capital-humano/familia/inclusion-laboral-y-economia-popular/argentina-recicla/mapa-federal-de#671-coopertiva-kaux>) y (<https://escrituracronica.com/mapatrash-2/>). En definitiva, en un futuro próximo podremos basarnos en más fuentes para analizar las distorsiones entre los datos de un artículo completo y ampliar nuestras investigaciones en suelo argentino. Destacamos que hemos decidido adoptar los datos de la organización oficial de recolectores argentinos.

<sup>3</sup> <sup>3</sup> Elaborado por Lautaro Pirraglia el 22/04/2022, se puede consultar en: <https://faccyr.org.ar/mapa-nacional/>.





Dirección, Longitud GMS, Latitud GMS, Longitud Decimal, Latitud Decimal», con una hoja de cálculo para cada característica (hoja de cálculo «Centros de Reciclaje» y hoja de cálculo «Puntos Verdes»). En la primera hoja de cálculo se crearon 103 registros y en la segunda, 39 registros. Tras estas dos primeras etapas, se creó el presente cartograma con el software libre Quantum GIS (QGIS), versión 3.40.7, con el fin de ilustrar y mostrar la ubicación de las instituciones relacionadas con el reciclaje en Argentina. Se optó por utilizar el DATUM Horizontal WGS 84/Pseudo-Mercator (EPSG:3857), que permite una amplia visualización del país<sup>4</sup>, y la escala cartográfica utilizada fue 1:30.000.000.

Para visualizar todo el continente sudamericano, con el fin de localizar el país a escala continental, se utilizó la base proporcionada por ESRI a través del plugin QuickMapaServices, donde se eligió «ESRI Ocean». A continuación, se añadieron las características de Argentina y sus subdivisiones políticas (provincias), mediante la importación de sus capas vectoriales (formato *shapefile*, extensión de archivo «shp»). Se optó por utilizar colores neutros con una transparencia del 70 %, con el fin de no perjudicar la visualización del resto del continente sudamericano, así como de los puntos referentes a los «Centros de Reciclaje» y «Puntos Verdes».

Para añadir las características mencionadas en último lugar, fue necesario importar las hojas de cálculo en formato CSV, mediante la opción «Añadir capa de texto delimitado», delimitando posteriormente sus puntos en la base cartográfica y definiendo los valores de las columnas «Longitud decimal» para el campo X y «Latitud decimal» para el campo Y. Cabe señalar que la simbología utilizada para cada uno de ellos era de origen vectorial (marcador SVG): para los «Centros de reciclaje» se utilizó el símbolo común para el reciclaje (en color azul); y para los «Puntos verdes», un punto verde con contorno blanco.

A partir de ahí, para generar el producto final, en el diseño de impresión, la leyenda elegida se refiere a cada una de estas características, y los metadatos resumen todos los procedimientos aquí destacados. Se puede acceder a la información detallada sobre cada una de las características relativas a los «Centros de Reciclaje» y «Puntos Verdes» a través de las

---

<sup>4</sup> Originalmente, la recomendación para los cartogramas que pretenden presentar áreas de Argentina de forma detallada es utilizar la proyección POSGAR2007. Sin embargo, debido a la finalidad del presente cartograma y a la escala aplicada, se optó por WGS 84.



hojas de cálculo creadas a partir de la recopilación manual de cada una de las instituciones relacionadas, disponibles en el proyecto con la extensión «qgz» (es necesaria la instalación del software QGIS) o a través de un editor de hojas de cálculo, como Microsoft Excel o *LibreOffice Calc*.

### **Análisis de los resultados y discusiones**

A priori, el cartograma presenta la ubicación geográfica de 103 cooperativas distribuidas a lo largo del territorio argentino. Desde la perspectiva del análisis, se buscó describir y tratar de realizar algunas consideraciones en lo que respecta al número de cooperativas, los ingresos per cápita y la población, para un primer análisis sobre el panorama del reciclaje en el territorio argentino.

Las provincias de Buenos Aires, Río Negro, Neuquén y Tierra del Fuego. Entre ellas, Buenos Aires destaca por concentrar el mayor número de cooperativas (62), lo que representa el 60 % del total existente en el territorio argentino (Argentina Recicla, s/d). En cuanto a la población, la provincia alberga 17 523 996 habitantes (diecisiete millones quinientos veintitrés mil novecientos noventa y seis) (INDEC, 2022), lo que corresponde al 75 % de la población nacional (INDEC, 2022). Además, presenta un ingreso per cápita familiar promedio de ARAR\$355.416,75 (trescientos cincuenta y cinco mil cuatrocientos dieciséis pesos argentinos con setenta y cinco centavos), el índice más alto entre las regiones analizadas, lo que representa el 11 % del PIB per cápita del país (INDEC, 2025).

En este contexto, se observa una relación directamente proporcional entre las variables analizadas: cuanto mayor es el ingreso de la población y el número de habitantes, mayor tiende a ser la generación de residuos sólidos. Esta constatación corrobora los principios fundamentales sobre la dinámica de la producción de residuos, según los cuales el aumento del ingreso y la densidad de población está directamente asociado al aumento de la cantidad de residuos generados.

Es importante destacar que el mayor número de cooperativas presentes en la provincia de Buenos Aires también se relaciona con el hecho de que esta es la región más poblada del país. Además, se trata de una zona fuertemente marcada por las desigualdades en la distribución del



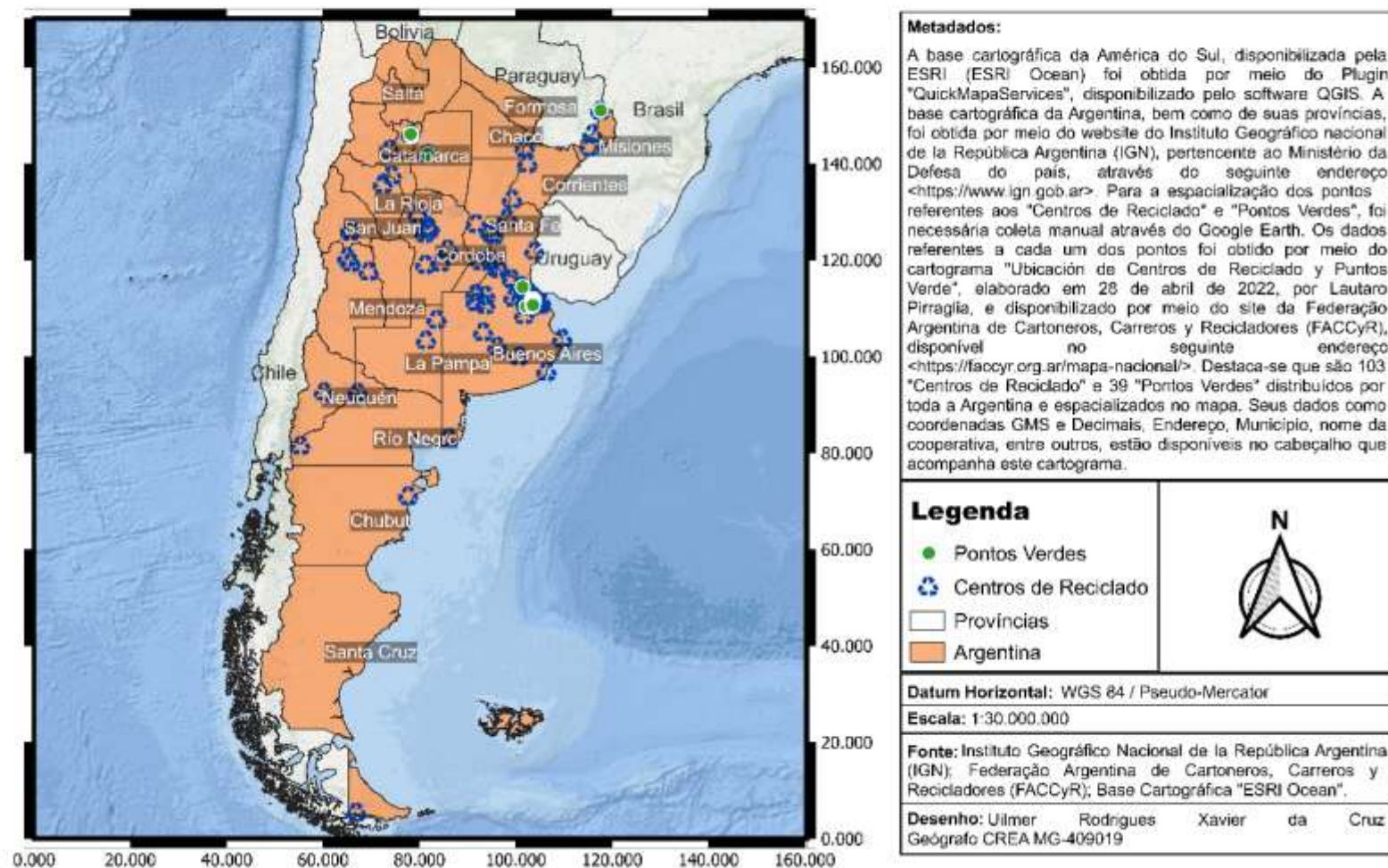
ingreso, lo que favorece la actuación de los recolectores de materiales reciclables como estrategia de subsistencia en comunidades vulnerables. La recolección de materiales reciclables por personas organizadas en cooperativas se configura como una alternativa para superar las desigualdades impuestas por las zonas urbanas más pobladas, una realidad que, evidentemente, no es diferente en Argentina y sigue la lógica observada en diversas partes del mundo.

Las provincias de Río Negro y Neuquén, situadas al sur del país, presentan índices de población similares: 750 768 (setecientos cincuenta mil setecientos sesenta y ocho) y 710 814 (setecientos diez mil ochocientos catorce) habitantes, respectivamente (INDEC, 2022). En estas dos provincias hay un total de cuatro cooperativas, dos en cada una (Argentina Recicla, s/d). Aunque ambas presentan una renta per cápita elevada —350 000 y 380 000 pesos argentinos, respectivamente (INDEC, 2025)—, el número de cooperativas es considerablemente inferior al de Buenos Aires. Se puede inferir que esta reducida cantidad se debe al hecho de que son ciudades con potencial económico, pero con una población menos significativa, lo que no justificaría la existencia de un mayor número de organizaciones dedicadas a la recolección de materiales reciclables. Esta realidad se traduce en un mercado más limitado en términos de puntos de recolección disponibles. Es decir, si existiera un mayor número de cooperativas, los ingresos obtenidos por los recolectores tenderían a disminuir, debido a la dilución de los recursos disponibles.

Esta interpretación puede corroborarse con la situación de la provincia de Tierra del Fuego, también situada en el sur del país. Con una población de 185 732 (ciento ochenta y cinco mil setecientos treinta y dos) habitantes (INDEC, 2022), la provincia cuenta con una sola cooperativa (Argentina Recicla, s/d), a pesar de tener uno de los PIB per cápita más altos del país: 391 667 pesos argentinos (INDEC, 2025). Esto indica que no existe viabilidad comercial para la existencia de otra organización dedicada a la recolección selectiva en la región. En cuanto a las provincias de La Pampa y Mendoza, ambas situadas en el centro-oeste del país, La Pampa tiene una población de 361 859 (trescientos sesenta y un mil ochocientos cincuenta y nueve) habitantes (INDEC, 2022) y cuenta con dos cooperativas en funcionamiento (Argentina Recicla, s/d).



## COOPERATIVAS DE RECICLAGEM - ARGENTINA





Mendoza, por su parte, tiene 2 043 540 (dos millones cuarenta y tres mil quinientos cuarenta) habitantes, más de cinco veces la población de La Pampa, y cuenta con cuatro cooperativas (Argentina Recicla, s/d). Este dato resulta interesante, ya que rompe la lógica observada hasta ahora de correlación directa entre población y número de cooperativas. Se deduce que la generación de residuos reciclables en la región está relacionada con la dinámica económica local, fuertemente orientada a la producción vitivinícola y al enoturismo. Así, aunque la población fija no sea menor, la presencia de una población flotante significativa puede influir directamente en la generación de materiales reciclables. Los ingresos per cápita de estas provincias son, respectivamente, 345 000 y 250 000 pesos argentinos (INDEC, 2025).

Por su parte, las provincias de Córdoba y Santa Fe, situadas en el noreste argentino. Córdoba tiene 3 840 805 (tres millones ochocientos cuarenta mil ochocientos cinco) habitantes, mientras que Santa Fe alberga a 3 544 908 (tres millones quinientos cuarenta y cuatro mil novecientos ocho) habitantes (INDEC, 2022). Los ingresos per cápita son, respectivamente, 300 000 y 321 667 pesos argentinos (INDEC, 2025). Córdoba cuenta con ocho cooperativas, mientras que Santa Fe tiene cinco (Argentina Recicla, s/d). Aunque los datos sobre población y renta per cápita no presentan discrepancias significativas, el número de cooperativas en Córdoba es considerablemente mayor, siendo el segundo más alto del país, solo por detrás de Buenos Aires. Esta diferencia puede justificarse por el hecho de que Córdoba es un polo industrial, especialmente en el sector automovilístico, lo que puede favorecer una mayor generación de residuos reciclables y, en consecuencia, una mayor demanda de cooperativas.

Las características de las provincias de San Juan, Catamarca y La Rioja, situadas en el noroeste argentino. Sus poblaciones son, respectivamente: 822 853 (ochocientos veintidós mil ochocientos cincuenta y tres), 429 562 (cuatrocientos veintinueve mil quinientos sesenta y dos) y 383 865 (trescientos ochenta y tres mil ochocientos sesenta y cinco) habitantes (INDEC, 2022). Los ingresos per cápita son: 257 036 AR\$, 201 875 AR\$ y 201 333 AR\$, respectivamente (INDEC, 2025). En cuanto al número de cooperativas e , se observa cierta uniformidad: San Juan y Catamarca tienen dos cooperativas cada una, y La Rioja solo tiene una (Argentina Recicla, s/d). Esta distribución relativamente equilibrada puede explicarse por las actividades económicas





predominantes en la región, como la minería, además de las condiciones geográficas marcadas por paisajes desérticos, que dificultan la organización y expansión de las cooperativas.

Las provincias de Entre Ríos, Misiones, Corrientes y Chubut, situadas en las regiones sur y noreste del país. Sus poblaciones son, respectivamente: 1 425 578 (un millón cuatrocientos veinticinco mil quinientos setenta y ocho), 1 278 873 (un millón doscientos setenta y ocho mil ochocientos setenta y tres), 1 212 696 (un millón doscientos doce mil seiscientos noventa y seis) y 592 621 (quinientos noventa y dos mil seiscientos veintiún) habitantes (INDEC, 2022). Las tres primeras provincias cuentan con tres cooperativas cada una, mientras que Chubut solo tiene una (Argentina Recicla, s/d). Este dato indica que el número de cooperativas sigue, en cierta medida, la población y el potencial económico regional. En el caso de Chubut, la menor población justifica la existencia de una sola organización.

Por último, las provincias de Tucumán y Santiago del Estero, situadas en el noroeste del país. Tucumán tiene 1 731 820 (un millón setecientos treinta y un mil ochocientos veinte) habitantes, mientras que Santiago del Estero alberga a 1 060 906 (un millón sesenta mil novecientos seis) habitantes (INDEC, 2022). Los ingresos per cápita son de 220 000 y 197 400 pesos argentinos, respectivamente (INDEC, 2025). Ambas provincias cuentan con una sola cooperativa cada una (Argentina Recicla, s/d), lo que parece coherente con el resto de los datos observados, lo que refuerza la correlación entre población, ingresos y viabilidad económica de la existencia de estas organizaciones.

### **Consideraciones finales**

A modo de consideraciones finales, y obviamente sin agotar el tema de estudio, que es sumamente rico y ofrece diversas posibilidades para futuros estudios y análisis, se ha observado que Argentina aún enfrenta desafíos en cuanto a la gestión y el manejo integrados de materiales reciclables. Las diferencias en la generación de residuos se relacionan con las características de las localidades analizadas, lo que refuerza la suposición predominante en la literatura sobre generación de residuos sólidos respecto a la relación entre las características locales y los tipos





de residuos generados. Esto se vio claramente corroborado por las diferencias entre las regiones con mayor densidad de población, así como entre las regiones con menor densidad de población y las regiones con potencial turístico.

La investigación también revela la lucha de los cartoneros organizados en cooperativas y refuerza la profunda desigualdad que se extiende por Latinoamérica. Además, revela toda una arquitectura estatal y de mercado que margina a estas personas de la inclusión socioeconómica. Esto pone de relieve la necesidad de políticas públicas dirigidas a fortalecerlos para que puedan resistir las presiones del mercado que simbolizan la monopolización del poder. El análisis espacial realizado fue una herramienta sumamente valiosa para reforzar este panorama de exclusión y resistencia y, sin duda, sirvió de base para revertir la realidad presentada.

Este artículo muestra claramente un campo de luchas que presenta no solo diferencias cualitativas y cuantitativas en materia de residuos sólidos, sino que también arroja luz sobre la dinámica de la generación de materiales reciclables en medio de acciones políticas presentes no solo en nuestro país vecino, sino también en todo el territorio brasileño, estableciendo una similitud entre los contextos de ambos países. Específicamente en lo que respecta a las políticas dirigidas al sector, cabe destacar que la promulgación de la Ley n.º 992 se consideró un hito importante para un cambio paradigmático en la cuestión. Sin embargo, aun considerando la importancia de este instrumento legal, aún se necesitan otros instrumentos destinados a regular las disposiciones de dicha ley para revertir algunos de los escenarios presentados en la investigación.

Es un entendimiento ampliamente aceptado en la literatura especializada que la gestión de residuos sólidos en su sentido más amplio, incluyendo los materiales reciclables, es un proceso continuo y que siempre existe una necesidad primordial de ajustes y replanteamiento del panorama de generación, y esto es, sin duda, lo que transmite el contenido del estudio.

Por lo tanto, lo que el texto presenta y revela es una reafirmación, aunque en un territorio diferente al nuestro, de que el proceso político, social y económico, fuertemente presente en el contexto de la gestión de residuos sólidos, sigue siendo uno de los principales desafíos para los gestores especializados.



Finalmente, y para evitar llegar a conclusiones en este punto, que podrían resultar superficiales e infieles al objeto de estudio dada su riqueza y potencial analítico, se afirma que la investigación de toda esta red de organizaciones centradas en la gestión de materiales reciclables coincide con la realidad de otros países latinoamericanos, como Brasil. Es decir, si bien existen instrumentos legales y, en ocasiones, avances significativos en el sector, se confirma la necesidad de una mayor acción en el tema. En este sentido, se considera que este es el desafío crucial y, por lo tanto, no se pretende extraer conclusiones definitivas, ya que haría que todo el esfuerzo empleado fuera muy superficial e incompleto dada la magnitud del tema abordado.

### Agradecimientos

Este artículo fue producido con el apoyo de la CAPES (Código de Financiamiento 001 – Proceso 88881.083131/2024-01. Beca de posdoctorado – PIPD). Universidad Federal de Minas Gerais y Universidad Nacional La Matanza. Agradecemos al XXVII Encuentro Internacional Humboldt, evento académico de altísimo nivel en Argentina.

### REFERENCIAS

ARGENTINA. **Ley N° 19.587 de Higiene y Seguridad en el Trabajo**. 1972. Disponible en: <https://www.argentina.gob.ar/normativa/nacional/17612/texto>. Consultado el: 13 de octubre de 2025.

AYUSO, M. **Cartoneros**: Un trabajo aún poco reconocido, pero clave para el cuidado del medio ambiente. La Nación, 20 de enero de 2020. Disponible en: <https://www.lanacion.com.ar/comunidad/cartoneros- trabajo-aun-poco-reconocido- pero-clave-nid2325069>. Consultado el: 13 de octubre de 2025.

BERNES-LASSERRE, P.; NEGRON, N. «**Como una heroína**»: la lucha diaria de los recolectores en una Argentina en crisis. Folha de S.Paulo, 17 de octubre de 2023. Disponible en: <https://www1.folha.uol.com.br/mercado/2023/10/como-uma-heroina-a-luta-dia-dos-catadores-em- uma-argentina-em- crise.shtml>. Consultado el: 13 de octubre de 2025.



CALEGARI, Bárbara; DELAPIEVE, Maria Laura; SOUSA, Leandro. Tutorial para la preparación de mapas de distribución geográfica. Boletín de la Sociedad Brasileña de Ictiología. 118. 15-30, 2016. Disponible en:

[https://www.researchgate.net/publication/307628154\\_Tutorial\\_para\\_preparacao\\_de\\_mapas\\_de\\_distrib\\_uicao\\_geografica](https://www.researchgate.net/publication/307628154_Tutorial_para_preparacao_de_mapas_de_distrib_uicao_geografica). Consultado el 15 de junio de 2025.

CUT. **Dirigentes sindicales hacen acto contra el candidato de extrema derecha de Argentina.** 20 de octubre de 2023. Disponible en: <https://www.cut.org.br/noticias/dirigentes-sindicais-fazem-desagravo-ao-candidato-de-extrema-direita-da-argentin-a378>. Consultado el: 13 de octubre de 2025.

DIMARCO, S. **Entre el trabajo y la basura:** Socio-historia de la clasificación informal de residuos en la Ciudad de Buenos Aires (1870-2005). [Tesis para optar por el título de Doctora en Ciencias Sociales]. Universidad de Buenos Aires, 2010.

GURRIERI, J. L. **De la ilegalidad al Servicio Público.** Análisis de las políticas públicas de reciclado con inclusión social en la Ciudad de Buenos Aires (2001-2012). [Trabajo Final Integrador de la Especialización en Políticas Sociales Urbanas]. Universidad Nacional de Tres de Febrero, 2018.

HIMITIAN, E. **El cirujeo se convierte en trabajo informal.** La Nación, 2001. Disponible en: <https://www.lanacion.com.ar/sociedad/el-cirujeo-se-convierte-en-trabajo-informal-nid316594>. Consultado el: 13 de octubre de 2025.

REBOSSIO, A. **En América Latina, un tercio de las familias vive en viviendas precarias.** IHU UNISINOS, 2012. Disponible en: <https://www.ihu.unisinos.br/noticias/509624-na-america-latina-um-terco-das-familias-vive-em-moradias-precarias>. Consultado el: 13 de octubre de 2025.

INDEC. Censo Nacional de Población, Hogares y Viviendas 2022: resultados definitivos: indicadores demográficos por sexo y edad / 1.ª ed. - Ciudad Autónoma de Buenos Aires: Instituto Nacional de Estadística y Censos -INDEC, 2023. Libro digital, PDF - (Censo nacional de población, hogares y viviendas 2022. Disponible en: [https://censo.gob.ar/wp-content/uploads/2023/11/CNPHV2022\\_RD\\_Indicadores-demogrA%C2%A1ficos.pdf](https://censo.gob.ar/wp-content/uploads/2023/11/CNPHV2022_RD_Indicadores-demogrA%C2%A1ficos.pdf). Consultado el 25 de mayo de 2025.

INDEC. Instituto Nacional de Estadística y Censos. Encuesta Permanente de Hogares (EPH) total urbano. Evolución de la distribución del ingreso Tercer trimestre de 2024. Trabajo e ingresos. Vol. 9, nº 2. 2025.

LATOUR, B. **Reensamblar lo social: Una introducción a la teoría del actor-red.** Manantial, 2008.



MALDOVAN BONELLI, J. **Del trabajo autónomo a la autonomía de las organizaciones.** La construcción de asociatividad en las cooperativas de recuperadores urbanos de la ciudad de Buenos Aires, 2007-2012.

[Tesis para optar por el título de Doctora en Ciencias Sociales]. Facultad de Ciencias Sociales, Universidad de Buenos Aires, 2014.

MERKLEN, D. **Pobres ciudadanos:** Las clases populares en la era democrática. Gorla, 2010.

MORENO, F.; SCHAMBER, P. Inclusión de recuperadores urbanos en el sistema de gestión de residuos en CABA. La experiencia del Movimiento de Trabajadores Excluidos. Entrevista a Juan Grabois. Primer Ciclo de Conferencias sobre Residuos Sólidos Urbanos, Secretaría de Ambiente y Desarrollo Sustentable de la Nación, Buenos Aires, 2009.

PAIVA, V. **Modos formales e informales de recolección y tratamiento de los residuos, Ciudad de Buenos Aires, siglos XVI al XX.** Documento del Seminario de Crítica N° 150 del Instituto de Arte Americano e Investigaciones Estéticas de la Facultad de Arquitectura, Diseño y Urbanismo de la Universidad de Buenos Aires, 2005.

PARK, R. E. **La ciudad como laboratorio social.** En Smith, T. V. y White, L. D. (eds). Chicago: Un experimento en investigación en ciencias sociales (pp. 1-19). The University of Chicago Press, 1929.

RODRÍGUEZ, M. **Ni siquiera en Pampa y la vía.** Página/12, 2008. Disponible en: <https://www.pagina12.com.ar/diario/elpais/1-99478-2008-02-23.html>. Consultado el: 13 de octubre de 2025.

SALVI, N., RODRÍGUEZ, N., LÓPEZ, G., y GURRIERI, J. L. «**Hitos sociales e institucionales de las políticas de reciclado en ciudad de buenos aires**». Línea de tiempo, 2016. Disponible en: <http://www.tiki-toki.com/timeline/entry/663544/Hitos-Sociales-e-Institucionales-de-las-Polticas-de-Reciclado-en-Ciudad-de-Buenos-Aires/>. Consultado el: 13 de octubre de 2025.

SÁNCHEZ-MUÑOZ, M. P.; CRUZ-CERÓN, J. G.; MALDONADO-ESPINEL, P. C. Gestión de residuos sólidos urbanos en América Latina: Un análisis desde la perspectiva de la generación. Revista Finanzas y Política Económica, 11(2), 321- 336, 2019. Disponible en: <https://doi.org/10.14718/REVFINANZPOLITECON.2019.11.2.6>. Consultado el 13 de octubre de 2025.

SCHAMBER, P. **De los desechos a las mercancías: Una etnografía de los cartoneros.** SB, 2008.

SCHAMBER, P.; SUÁREZ, F. Logros y desafíos a diez años del reconocimiento de los cartoneros en la CABA (2002-2012). **Realidad económica**, 271, 102-132, 2012.



SORROCHE, M. Ni «vagos» ni «ladrones»: Trabajadores cartoneros. La disputa por el reconocimiento de su actividad como un trabajo. Épocas. **Revista de Ciencias Sociales y Crítica Cultural**. Disponible en: <http://revistaepocas.com.ar/ni-vagos-ni-ladrones-trabajadores-cartoneros-la-disputa-por-el-reconocimiento-de-su-actividad-como-un-trabajo/> Consultado el: 13 de octubre de 2025.

SUÁREZ, F. **La Reina del Plata**. Buenos Aires: Sociedad y residuos. Universidad Nacional de General Sarmiento, 2016.

TAGLIAFICO, Juan Pablo. **Cartografiar las basuras: etnografías del trabajo cartonero en el marco del Sistema de Recolección Diferenciada de la Ciudad de Buenos Aires (2018–2019)**. 2021. Tesis (Maestría en Sociología de la Cultura y Análisis Cultural) — Escuela Interdisciplinaria de Altos Estudios Sociales (IDAES), Universidad Nacional de San Martín, Buenos Aires, 2021. Disponible en: <https://ri.unsam.edu.ar/handle/123456789/1659>. Consultado el: 13 de octubre de 2025.

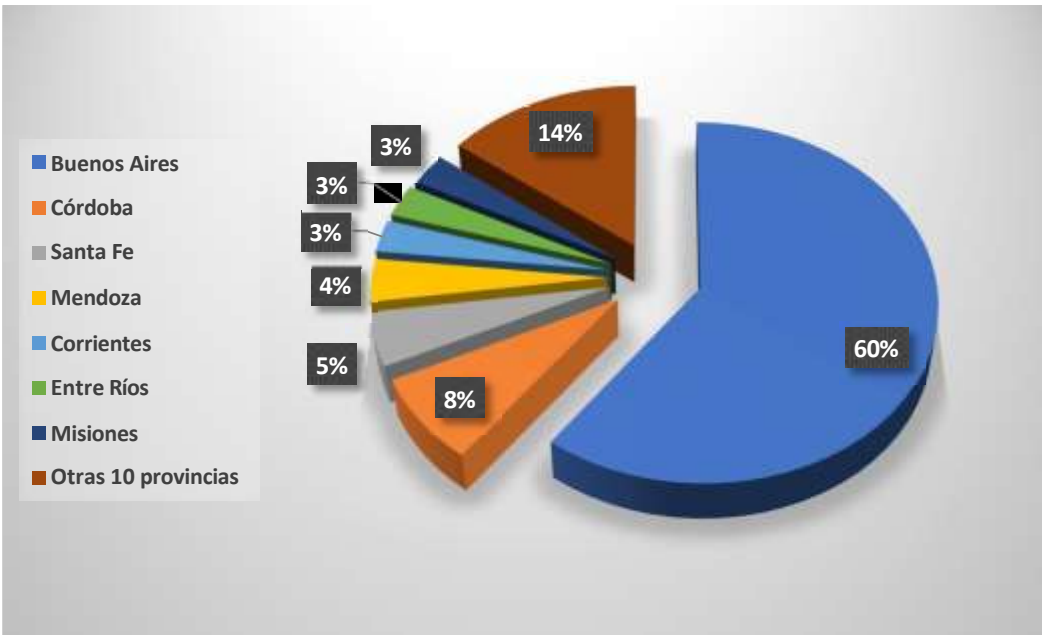
VILLALBA, B. M.; MAIA, F. P. S. Derecho a la ciudad y acceso a una vivienda digna y adecuada. Coloquio - **Revista del Departamento de Letras y Ciencias Sociales de la FACCAT**, n.º 2363, p. 1650, 2022. Disponible en: <https://seer.faccat.br/index.php/coloquio/article/view/2363/1650>. Consultado el: 13 de octubre de 2025.

VILLANOVA, N. **Cirujas, cartoneros y empresarios**: La población sobrante como base de la industria papelera (Buenos Aires, 1989-2012). Ediciones RyR, 2015.



Anexo:

Porcentaje de cooperativas por provincias



Fuente: INDEC, (2025) e FACCYR, (2023) - Organizado por los autores (2025).

CENTRO DE RECICLADO	PROVINCIA	MUNICIPIO	LOCALIDADE/DISTRITO	ENDEREÇO
Cartoneros Unidos Puerto Rico	Misiones	Puerto Rico	Barrio Centro y La Cantera	Estrada 354
Recuperadores Urbanos Puerto Iguazú	Misiones	Iguazú	Puerto Iguazú	Lavalle S/N
Recuperadores Copisa	Misiones	Oberá	Oberá	Basural Barrio Copisa
Cooperativa de Trabajo Mundo Reciclado - Grupo Manos a la Obra	Neuquén	Zapala	Zapala	Acceso Fortabat y Chenque
Cooperativa de Trabajo Las Emprendedoras	Neuquén	Neuquén	Neuquén	Basural de Neuquén
Asociación Civil Recicladores Bariloche	Río Negro	Bariloche	San Carlos de Bariloche	Ruta Nacional 40 Sur km 8500
Cooperativa para una Nueva Vida (COTRANVI)	Río Negro	Viedma	Viedma	Calle 30 km 5
Casilda Recicla	Santa Fé	Casilda	Casilda	Basural de Casilda
Cooperativa de Trabajo Cartoneros Unidos	Santa Fé	Rosário	Rosário	Carrasco 2080
Cooperativa Resíduos Reciclables Rafaela	Santa Fé	Rafaela	Rafaela	Camino Público 20
Centro de Reciclado Baradero	Santa Fé	Constitución	Villa Constitución	CERNJAK 664
Cooperativa de Trabajo El	Buenos	San Nicolás	San Nicolás	San Juan S/N

Revista Tocantinense de GeografiaAraguaínav. 14, n. 32jan.-abr/2025Página 561



# Artigo

ISSN 2317-9430



Palenque Limitada	Aíres			
Reciclando Nuestro Sueños	Santa Fé	Santa Fé	Santa Fé	San Juan 1256
CORESA	Santiga del Estero	Capital		Rio Parana 1940B y Lugones Ex Matadero-J.Hernandez 1559 entre Blas Parera y Avda Martin Berho
Recuperadores urbanos Aqui Nadie se Rinde	Tucumán	San Miguel de Tucumán	San Miguel de Tucumán	
Cooperativas de cartoneros carreros recicladores de Concepción del Uruguay	Entre Ríos	Concepción del Uruguay	Concepción del Uruguay	San Martín 2156
Recicladores del Paraná Cooperativas de caroneros y recicladores de Santa Elena	Entre Ríos	Paraná	Paraná	Sebastian Vazquez 333
Cooperativa recuperadores del sur El Poleo / Emprendedores em Lucha	Entre Ríos	Santa Elena	Santa Elena	Dr Rossi y Mauri
7 de febrero Ltda	Chubut	Trelew	Trelew	25 de mayo 1551
CREA	Córdoba	Río Cuarto	Río Cuarto	Trejo y Sanabria 853
Sem nome	Córdoba	Villa Maria	Villa Maria	Ruta provincial nº2 km 103
Cooperativa de Carreros y Recicladores "La Esperanza"	Córdoba	Alta Gracia	Santa María	Calle 3 nº 80
Cooperativa de Carreros y Recicladores "La Esperanza"	Córdoba	Capital	Córdoba	Bajada San José 384
Cooperativa de Carreros y Recicladores "La Esperanza"	Córdoba	Córdoba	Córdoba	Av Velez Sarfield 6124
Cooperativa de Carreros y Recicladores "La Esperanza"	Córdoba	Córdoba	Córdoba	De Los Lombardos 6385
Recicladoras y Recicladores Cruz del Eje	Córdoba	Juaréz	Córdoba	José María Paz s/n
Hormiguero	Córdoba	Célmán	Ucacha	Duarte Quiroz esqu. Luna
Salada Recicla	Córdoba	Cruz del Eje	Cruz del Eje	Asis ex via gral urquiza y pergamino
Esquina	Corrientes	Corrientes	Corrientes	Bolívar s/n
Cooperativa Recicladores Urbanos	Corrientes	Saladas	Saladas	Los Lírios y Berón de Atrada
Cooperativa de Trabajo Brote Popular	Corrientes	Esquina	Esquina	Calle 25 1744
Recuperar-nos	La Pampa	General Pico	General Pico	
Entre Todos Palmira	La Pampa	Santa Rosa	Santa Rosa	
Recuperadores Urbanos San Martín	La Pampa	La Rioja	La Rioja	
Cuidando mi Pueblo	La Rioja	Capital	Capital	Ruta Nac 38 km 20
La Pascuala Corazón	Mendoza	San Martín	Palmira	RN 7 entre Callejón Pouget y Carril Lamadrid Norte
Carreros Unidos de San Juan	Mendoza	San Martín	Palmira	Calle Marengo s/n Villa Obrero
Carreros Unidos de San Juan	Mendoza	La Paz	Villa Cabecera	Barrio el Boyero Calle Las Tortuguitas
Cooperativa de Trabajo y Reciclado K'aux	Mendoza	Las Heras	El Resguardo	El Resguardo
Cooperativa de Trabajo Nuevo Horizonte LTDA	San Juan	Rawson	Barrio Los Médanos	Manzana ñ Casa 5
	San Juan	Chimbas	Chimbas	25 de Mayo 1955 Oeste
	Tierra del Fuego	Ushuaia	Ushuaia	Ruta Nac 3 s/n
	Catamarca	Catamarca	Capayan	Av. Argentina s/n B° La Villa

# Artigo

ISSN 2317-9430



Grupo Organizado	Catamarca	Andalgala	Andalgala	Ruta 46 km 38 rio totoral (Vertedero Municipal)
Cooperativa de Trabajo Viento em	Buenos			
Contra LTDA	Aires	Olavarría	Olavarría	Bolívar 927
Cooperativa de Trabajo	Buenos			
Recuperadores de Tandil LTDA	Aires	Tandil	Tandil	Yrigoyen 1178
	Buenos	Partido de la		
Reciclando Vidas	Aires	Costa	Santa Teresita	
Recicladores urbanos	Buenos			
marplatenses	Aires	Mar del Plata	Mardel Batán Balcarce	Mario bravo 9695
	Buenos			
El Palenque LTDA	Aires	San Nicolás	San Nicolás	San Juan S/N
	Buenos	Leandro N.		
Vedia Recicla	Aires	Alem	Vedia	Basural municipal
	Buenos			
Ver de Libetad	Aires	Lincoln	Lincoln	Martín Rodríguez 1151
	Buenos	San Miguél		av de la victoria y calle
Cartoneros de Monte	Aires	del Monte	San Miguél del Monte	gilgueros
	Buenos			Islas Malvinas S/N (al lado
Baradero Recicla	Aires	Baradero	Baradero	de la terminal de omnibus)
Cooperativa de trabajo Ecomundo	Buenos	General		diag. guido spano y
LTDA	Aires	Viamonte	Los Toldos	diagüemes
	Buenos			
Sem Nome	Aires	Bolivar	Bolivar	Palavecino 949
	Buenos			
Las Marías	Aires	Junin	Junin	Coronel Suarez 379
	Buenos			Diego Armando Maradona
Construyendo desde Abajo	Aires	La Matanza	San Justo	3823
	Buenos			
NuevaMente	Aires	Morón	Castelar	Viamonte 1750
	Buenos			
Recicladores Unidos Ilimitada	Aires	La Plata	La Plata	144 entre 47 y 49
	Buenos			
Sol Plat	Aires	La Plata	La Plata	56 y 139 Los Hornos
Planta Social de Reciclado La	Buenos			
Esperanza	Aires	La Plata	Arana	
Planta Social de Reciclado San	Buenos			
Ponciano	Aires	La Plata	Abasto	502 212 y 214
	Buenos			
Recicladores Unidos Ilimitada	Aires	Ensenada	Ensenada	Horacio Cestino nº 149
	Buenos			
Recicladores de Quilmes	Aires	Quilmes	Quilmes	
	Buenos			
Recicladores Unidos de Avellaneda	Aires	Avellaneda	Sarandi	Nicaragua 2301
	Buenos			
Unión Carreros	Aires	Berazategui	Berazategui	Calle 161 nº 1950
				Gabriela Mistral 7617 entre
9 de August	Buenos	General San		José Ingenieros y Alfonsina
	Aires	Martín	José León Suárez	Storni
	Buenos	Malvinas		
8 de December	Aires	Argentinas	Polvorines	Gregorio Laferrere 4333
	Buenos			
Cooperativa 18 de Abril	Aires	Escobar	Escobar	
	Buenos			
La voz de los Trabajadores	Aires	Tigre	Tigre	Galileo galei 1050

# Artigo

ISSN 2317-9430



La Libertad	Buenos Aires	Mercedes	Mercedes	
Luchadores de la Vida	Aires	Pilar	Pilar	Ruta 25 y Chacabuco
Cooperativa de Trabajo La Esperanza Ltda.	Buenos Aires	Zárate	Zárate	
Ecoreciklandonos II	Buenos Aires	Tres de Febrero	Tres de Febrero	Ruta 8 n° 9547 Loma Hermosa
Jovenes en Progreso	Buenos Aires	Lomas de Zamora	Villa Fiorito	Camino de la Rivera Sur km 14.5
Nuevo Futuro	Buenos Aires	Lomas de Zamora	Villa Fiorito	Cno de la Ribera Sur y De La Rosa
Recuperando Dignidad	Buenos Aires	Lomas de Zamora	Villa Centenario	Bucarest 20
Huella Verde	Buenos Aires	Lomas de Zamora	Villa Fiorito	Camino de la Rivera Sur km 14.5
Carton y Justicia	Buenos Aires	Lanús	Caraza	Pellegrini 5000 (Ecopunto Lanús)
Nuestramerica	Buenos Aires	Lanús	Remedios de Escalada	Pasaje consentino 2018
Carton y Justicia	Buenos Aires	Lanús	Lanús	Coronel Maure 1825
Plaza Lavalle	Buenos Aires	Esteban Echeverria	El Jaguel	Lugones 331
Plaza Lavalle	Buenos Aires	Esteban Echeverria	Monte grande	Salta 1565
Ecopet	Buenos Aires	Esteban Echeverria	Monte grande	Caturini entre Libertad y Battipede
Ecopet	Buenos Aires	Esteban Echeverria	9 de abril	Santos Vega entre Resero y Huergo
Cruz del Sur	Buenos Aires	Ezeiza	Tristán Suarez	Montevideo y Vertiz (Ecopunto Ezeiza)
Cruz del Sur	Buenos Aires	Ezeiza	Carlos Spegazzini	J. Segurola 767
Cañuelas Recicla	Buenos Aires	Cañuelas	Cañuelas	Ruta 6 (ecopunto cañuelas)
Cartoneros Unidos de Brown	Buenos Aires	Almirante Brown	Don Orione	L. Lopez 2567
Las Cava	Buenos Aires	Almirante Brown	Jose Marmol	San Juan 1957
Cartoneros Unidos de Presidente Peron	Buenos Aires	Presidente Perón	Guernica	Miguel Cané y Bracco
La Família	Buenos Aires	San Vicente	san vicente	RP6 y RP58 San Vicente
Amanecer de los Cartoneros	Buenos Aires	CABA	Barracas	Provincia de Buenos Aires
Amanecer de los Cartoneros	Buenos Aires	CABA	Saavedra	Herrera 2127
Amanecer de los Cartoneros	Buenos Aires	CABA	Parque Patricios	Arias 4383
Recuperadores Urbanos del Oeste	Buenos Aires	CABA	Villa Soldati	Cortejarena 3151
Recuperadores Urbanos del Oeste	Buenos Aires	CABA	Flores	Varela 2505
Trabajo y dignidad	Buenos Aires	CABA	Villa Soldati	Yerbal 1473
				Jose Marti 3425

## Artigo

ISSN 2317-9430



El Alamo	Buenos Aires	CABA	Villa Urquiza	Constituyentes 6259
Baires Cero Com	Buenos Aires	CABA	Mataderos	Corrales 1763
Madreselvas	Buenos Aires	CABA	Nuñez	general paz 98
Cartoneras del Sur	Buenos Aires	CABA	Constitucion	Solis 1919
Sem Nome	Buenos Aires	General Rodriguez	General Rodriguez	Dean Funes y Calice Ligure
La Esperanza Norte	Buenos Aires	Zarate	Zarate	Calle 48 y Matheu
La Libertad	Buenos Aires	Mercedes	Mercedes	Av.29 y 6

Fonte: FACCYR, (2023) - Organizado pelos autores (2025).

Recebido: 14/10/2025 Publicado: 18/12/2025

Editor Geral: Dr. Eliseu Pereira de Brito